

# ACTIVIDAD AVÍCOLA, BOVINA Y PORCINA EN ENTRE RÍOS

## INTRODUCCIÓN

Faenas

Existencias

Precios

Consumo

El informe elaborado por el Instituto de Investigaciones Económicas y Sociales del Consejo Empresario de Entre Ríos analiza la situación de la faena avícola, porcina y bovina en la provincia de Entre Ríos, así como también los precios y el consumo de carnes. La provincia se destaca por su fuerte participación en el sector avícola nacional, concentrando cerca del 50% de la faena del país. En los últimos años, la actividad mostró fluctuaciones: la faena avícola presentó leves variaciones, la porcina evidenció una tendencia creciente y la bovina registró caídas y recuperaciones. Asimismo, el aumento de los precios de las carnes habría influido en cambios en los patrones de consumo, con un mayor crecimiento del consumo de carne aviar y porcina

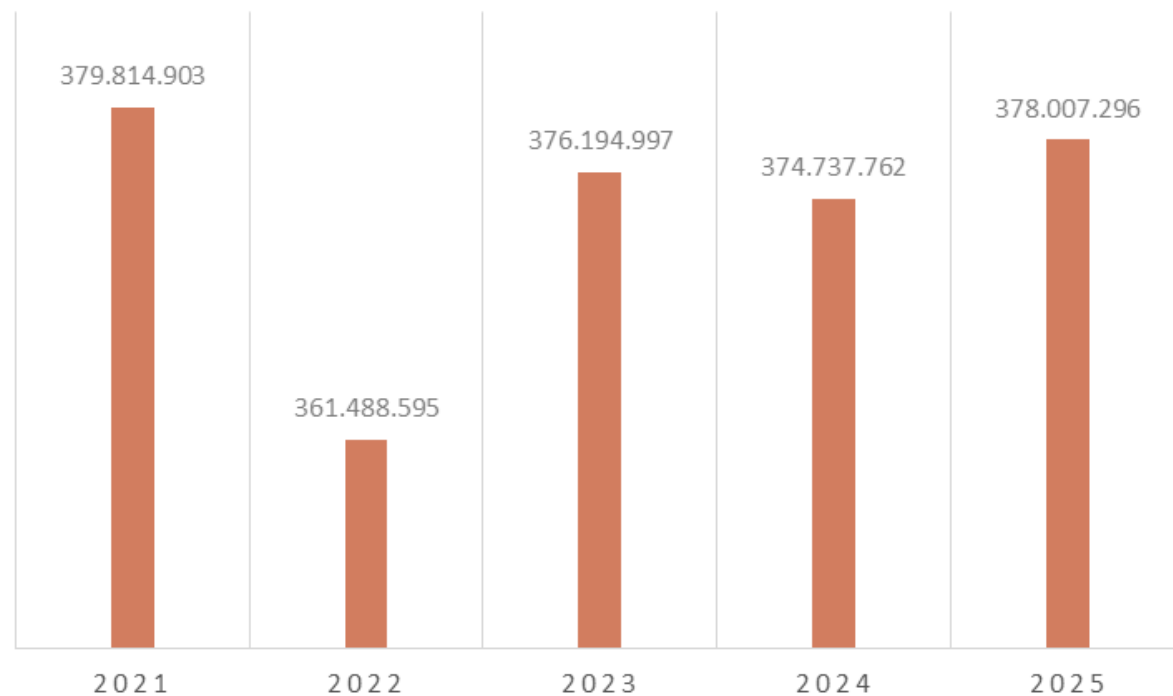
## Faena avícola

La provincia de Entre Ríos reviste una gran importancia en el sector avícola argentino. Se destaca por concentrar aproximadamente el 50% de la faena avícola nacional y más del 60% de las granjas de pollo parrillero del país. Según informes elaborados desde 2020 por la Dirección General de Estadísticas y Censos de Entre Ríos, la actividad de faena se concentra principalmente en los departamentos de Concepción del Uruguay, Colón y Paraná.

En relación con la evolución de la faena, entre 2021 y 2022 se registró una caída del 5%, al pasar de 379 millones de cabezas faenadas a 361 millones, es decir, 18 millones menos. Para 2023 se observó una recuperación del 4%, alcanzando las 376 millones de cabezas, lo que representa 14 millones más que el año anterior. Posteriormente, en 2024 se produjo una leve disminución del 0,4%, equivalente a 1,4 millones de cabezas menos. Finalmente, en 2025 se faenaron un total de 378 millones de aves, lo que representa un incremento del 1%, equivalente a 3 millones de cabezas adicionales. No obstante, cabe aclarar que estos valores aún se encuentran por debajo de los registrados en 2021.

### Evolución de la faena avícola en Entre Ríos. 2021-2025

-en cabezas faenadas-



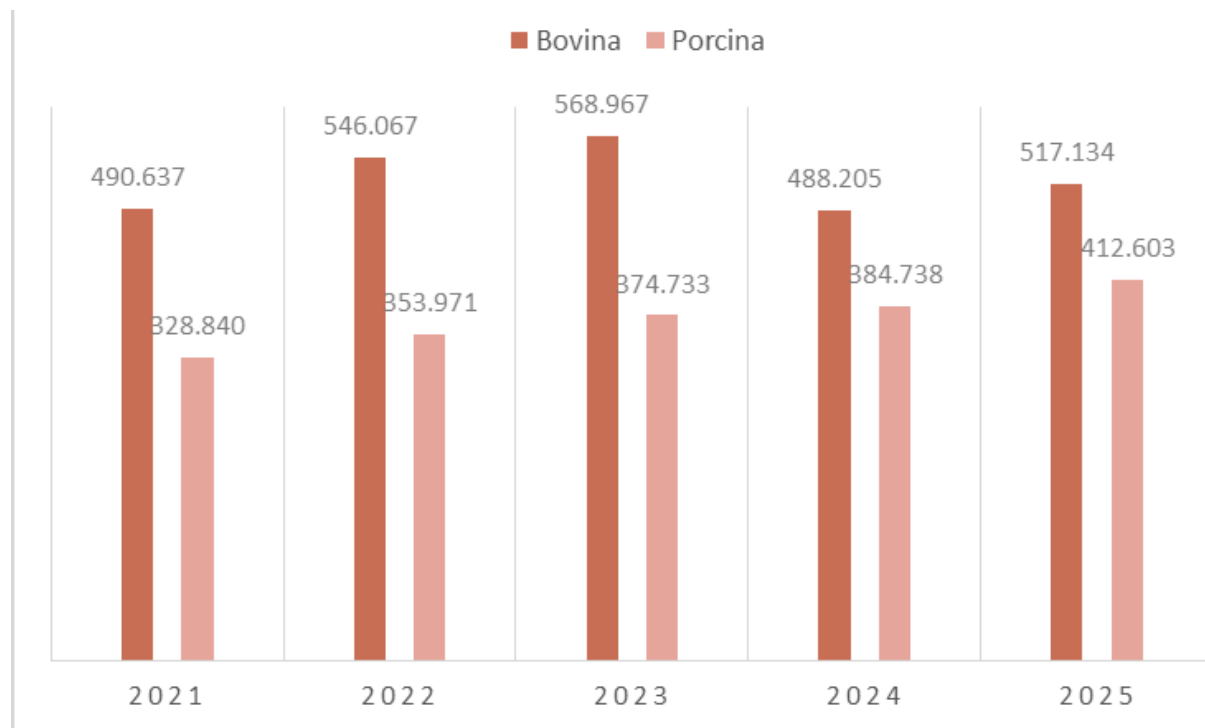
Fuente: elaboración propia en base a la Secretaría de Agricultura, Ganadería y Pesca (SAGyP).

## Faena porcina y bovina

La faena porcina en la provincia de Entre Ríos representa el 5% del total nacional. Desde 2021 presenta una tendencia ascendente, alcanzando en 2025 un máximo de 412 mil cabezas faenadas. Este valor implica un incremento del 7%, equivalente a 27 mil cabezas más que el año anterior. Por su parte, la faena bovina en la provincia representa aproximadamente el 3% del total nacional. Entre 2021 y 2023 se observó una tendencia creciente, con un máximo de 568 mil cabezas faenadas. En ese período se registraron aumentos del 11% en 2022 y del 4% en 2023. No obstante, en 2024 la actividad experimentó una caída del 14%, situándose en 488 mil cabezas, es decir, 80 mil menos que el año previo. Al cierre de 2025, la faena mostró una recuperación y alcanzó las 517 mil cabezas, lo que representa un incremento del 6%, equivalente a 28 mil cabezas adicionales.

### Evolución de la faena porcina y bovina en Entre Ríos. 2021-2025

-en cabezas faenadas-



Fuente: elaboración propia en base a SAGyP.

## Faena porcina y bovina

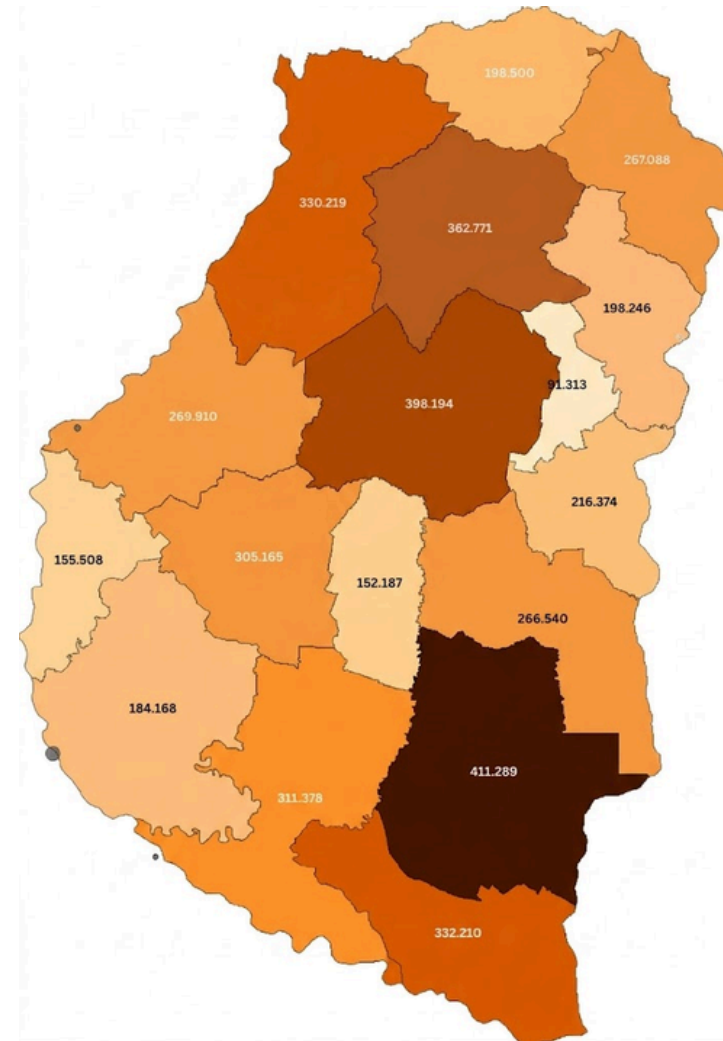
Cabe señalar que, en producciones de ciclo corto como la avícola y la porcina, la faena constituye un buen proxy del nivel de producción, debido a la rápida rotación de los animales y la estrecha correspondencia temporal entre ambos procesos. En contraste, en la actividad bovina esta relación no es directa. En la literatura especializada la producción de carne suele aproximarse a partir de la faena observada, aunque, para el caso de bovinos, esta depende de otras variables como el stock ganadero y la tasa de extracción (CONICET, 2020).

## Existencia bovina

La información sobre la existencia de bovinos es provista por FU.CO.FA a partir de la 2ª campaña de vacunación de aftosa que comenzó el 13 de octubre de 2025. Durante dicha campaña, se registraron un total de 4.451.060 bovinos en la provincia de Entre Ríos lo que representa un 9% respecto del total nacional. En comparación con la campaña anterior, que se realizó el 10 de marzo de 2025, representa un incremento del 3%, es decir, 116 mil animales más.

En cuanto a la distribución por departamentos en la provincia de Entre Ríos, el departamento de San Salvador presenta la menor cantidad de existencias bovinas, con un total de apenas 91.313 cabezas. En el extremo opuesto, Gualaguaychú concentra el 9% de las existencias totales, con 411.289 animales. Le sigue muy de cerca el departamento de Villaguay, con una existencia de 398.194 cabezas. En tercer lugar se ubica Federal, que representa el 8% del total provincial, con 362.771 animales.

### Existencia de bovinos por departamento durante la 2ª campaña de vacunación de 2025



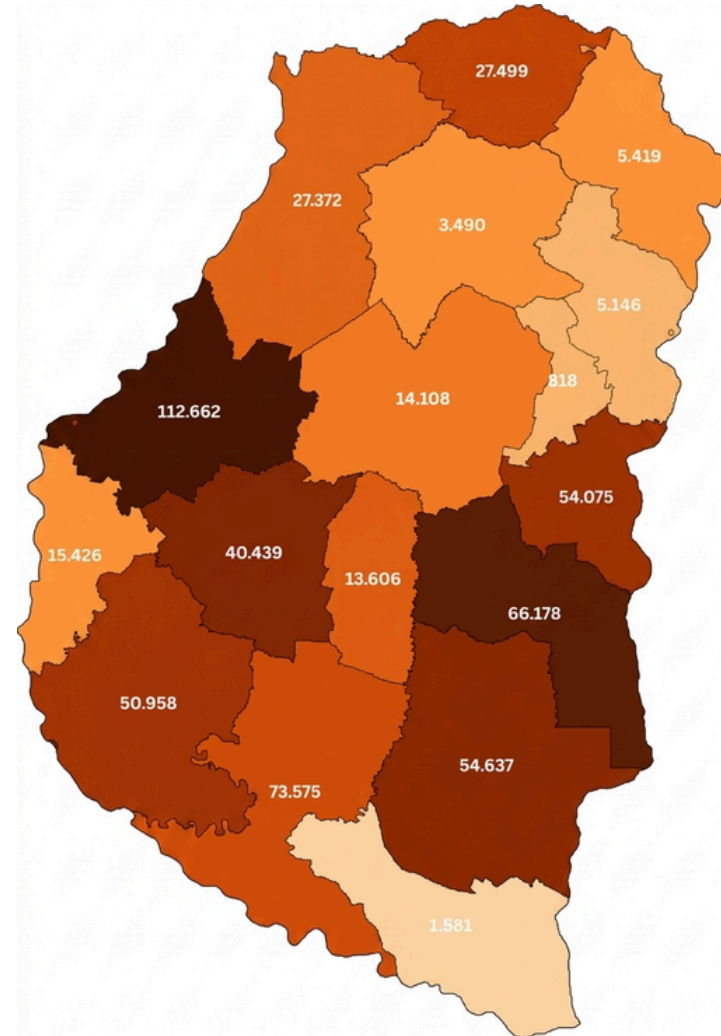
Fuente: elaboración propia en base a FU.CO.FA.

## Existencia porcina

De acuerdo con datos provistos por la Secretaría de Agricultura, Ganadería y Pesca sobre la existencia porcina al 31 de marzo de 2025, en la provincia de Entre Ríos se registra un total de 566.989 porcinos lo que representa una participación del 9% respecto del total nacional. Esta cifra representa un incremento del 2% respecto del año anterior, lo que equivale a 12.043 animales más. Dentro de este total, las madres (categoría cerdas) ascienden a 58.999, constituyendo el plantel reproductivo de la provincia. No obstante, esta categoría registra una disminución del 3% respecto del año anterior.

En cuanto a la distribución por departamentos, Paraná concentra la mayor cantidad de porcinos, con alrededor de 112 mil animales, lo que representa el 20% del total provincial. Sin embargo, registró una disminución del 8% en comparación con el año anterior, es decir, unos 9 mil porcinos menos. Le sigue el departamento Gualeguay, que concentra el 13% de la existencia provincial, con aproximadamente 73 mil porcinos, lo que representa un incremento del 5% respecto de 2024. En tercer lugar se ubica Concepción del Uruguay, con 66 mil porcinos, equivalentes al 12% del total provincial, registrando una variación negativa del 3% en relación con el año anterior.

### Existencia de porcinos por departamento al 31/03/2025



Fuente: elaboración propia en base a SAGyP.

## Precios de las carnes

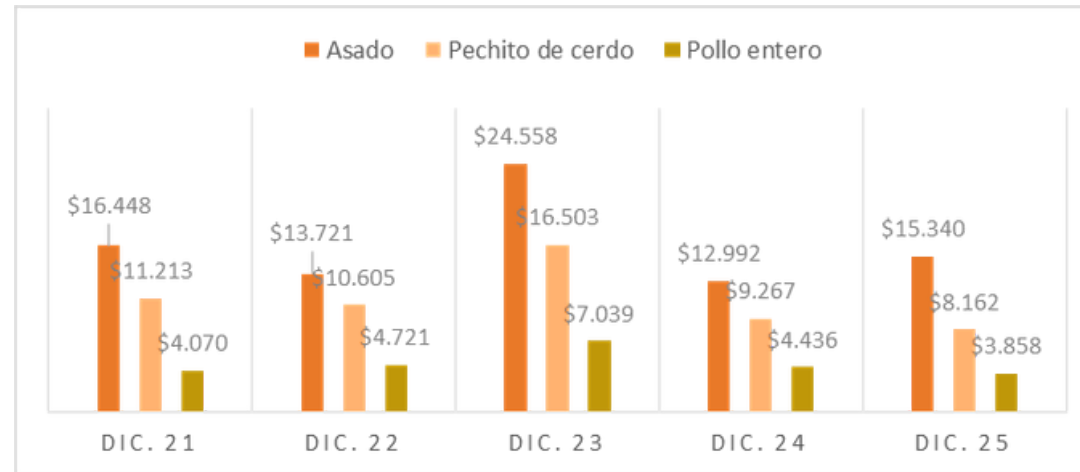
En cuanto a la evolución de los precios al consumidor, se tomaron como referencia los valores del asado, el pechito de cerdo y el pollo entero, ajustándolos por inflación a precios de 2025[1], con el objetivo de analizar la evolución real de los precios. Se observan distintas fluctuaciones, siendo el mayor incremento el registrado en diciembre de 2023, cuando el precio del kilo de asado en mostrador aumentó un 79%, pasando de \$13.721 a \$24.558. En ese mismo período, el pechito de cerdo registró una suba del 56% (de \$10.605 a \$16.503), mientras que el pollo entero aumentó un 49% (de \$4.721 a \$7.039).

Durante el año siguiente, los precios caen fuertemente; sin embargo, en diciembre de 2025 el precio del kilo de asado vuelve a incrementarse un 18% respecto del mismo mes del año anterior, alcanzando los \$15.340 por kilo. En cambio, el pechito de cerdo y el pollo entero disminuyeron sus precios un 12% y un 13%, respectivamente, ubicándose en \$8.162 y \$3.858 el kg.

En términos relativos, la carne vacuna se encareció frente al pollo y al cerdo en diciembre de 2025 respecto de diciembre de 2024. En particular, la relación asado/pechito de cerdo aumentó un 34%, mientras que la relación asado/pollo lo hizo en un 36%. En este contexto, con 1 kg de asado se podían adquirir 3,9 kg de pollo y 1,8 kg de cerdo.

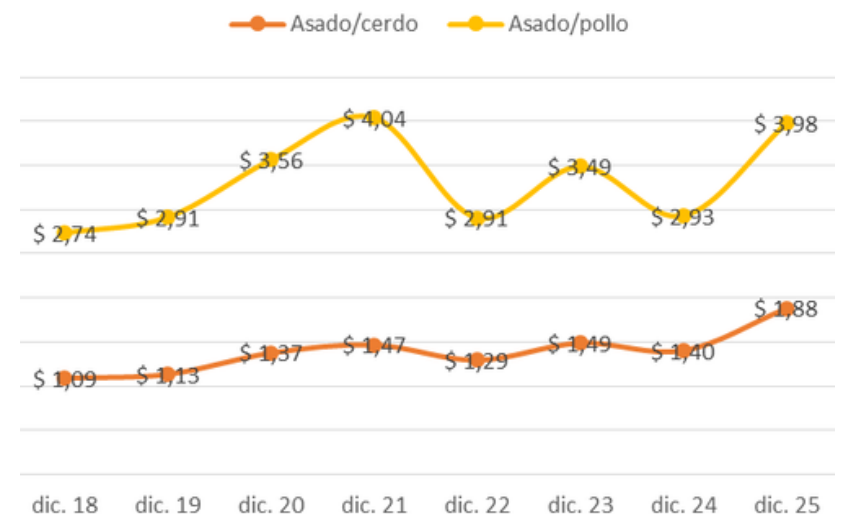
### Evolución de los precios de las carnes dic 2021- dic 2025 ajustado por inflación promedio anual

-en pesos-



### Evolución de la relación asado/ cerdo y pollo

-en pesos-



Fuente: elaboración propia en base al Instituto de Promoción de la Carne Vacuna Argentina

[1] Se ajusta cada año por la inflación promedio anual.

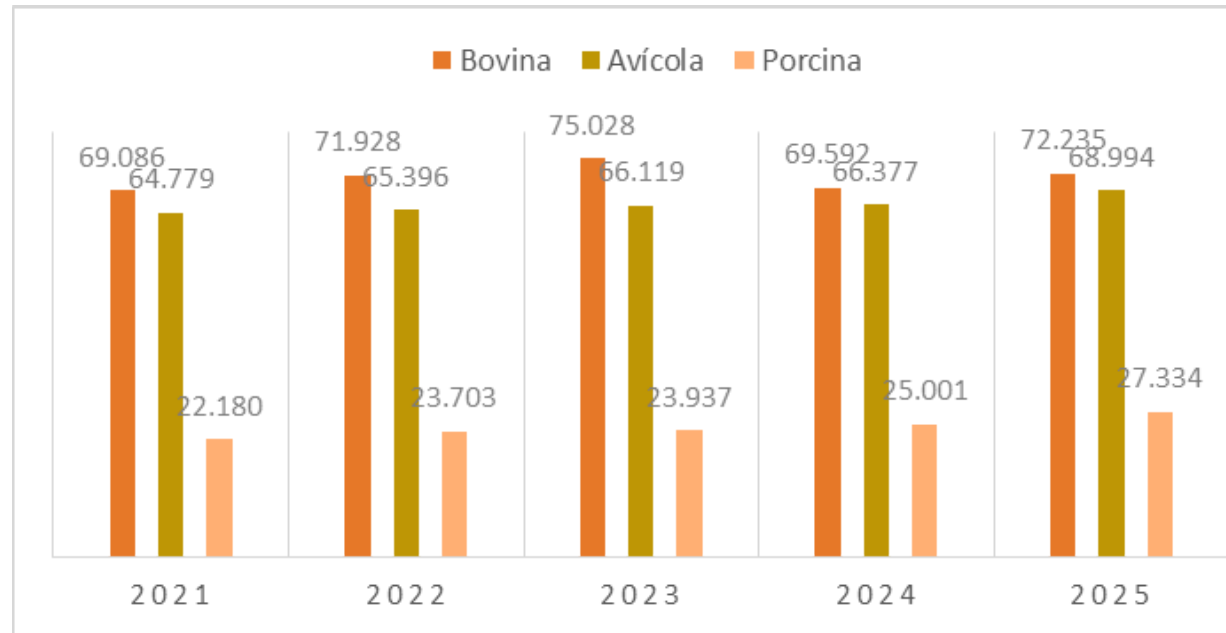
## Consumo de carnes

La estimación del consumo de carnes en la provincia de Entre Ríos para el año 2025 se realizó a partir de datos oficiales de consumo per cápita a nivel nacional, publicados por la Secretaría de Agricultura, Ganadería y Pesca[2], los cuales se elaboran en base a información proveniente del INDEC, el SENASA y registros de comercio exterior[3]. Según dichas fuentes, el consumo anual nacional por habitante asciende a aproximadamente 49,49 kg de carne bovina, 47,68 kg de carne aviar y 18,89 kg de carne porcina, lo que totaliza alrededor de 116 kg por habitante por año.

Dado que no se dispone de estadísticas oficiales desagregadas de consumo per cápita por provincia, se adoptó como supuesto metodológico que la provincia de Entre Ríos replica el patrón de consumo promedio nacional. Este supuesto es habitual en análisis regionales cuando la información específica no se encuentra disponible, ya que permite construir estimaciones consistentes a partir de datos consolidados.

Para obtener el consumo total de la provincia de Entre Ríos, se multiplicaron los valores de consumo per cápita nacional por la población proyectada provincial para el año 2025, estimada por el INDEC en 1.447.019 habitantes. Bajo este enfoque, se obtiene un consumo total aproximado de 68,99 millones de kilogramos de carne aviar con una variación positiva del 4%, 71,61 millones de kilogramos de carne bovina con un incremento del 3% y 27,33 millones de kilogramos de carne porcina lo que representa un 9% más que el año anterior. Al sumar estos datos, obtenemos un total cercano a 168 millones de kilogramos de carnes.

## Evolución del consumo de carnes total en Entre Ríos 2021-2025 -en toneladas-



Fuente: elaboración propia en base a SAGyP y el INDEC

[2] [https://www.magyp.gob.ar/sitio/areas/bovinos/informacion\\_sectorial/\\_archivos/000017\\_Tablero%20de%20consumo%20de%20carnes/000002\\_Tablero%20consumo%20per%20capita%20de%20carnes%202025.pdf](https://www.magyp.gob.ar/sitio/areas/bovinos/informacion_sectorial/_archivos/000017_Tablero%20de%20consumo%20de%20carnes/000002_Tablero%20consumo%20per%20capita%20de%20carnes%202025.pdf)

[3] Consultar metodología del informe de la SAGyP.

## Consumo de carnes

### Aclaraciones

Es importante distinguir conceptualmente entre consumo per cápita y consumo total. El primero expresa la cantidad promedio consumida por habitante en un período determinado (kg/hab/año), mientras que el segundo representa el volumen agregado consumido por toda la población (kg totales). En este sentido, no resulta correcto comparar directamente el consumo total estimado para la provincia con el consumo per cápita nacional, ya que se trata de magnitudes diferentes. De hecho, al dividir el consumo total estimado por la población provincial, se obtiene nuevamente un valor cercano a 116 kg por habitante por año, lo que confirma la consistencia interna de la estimación.

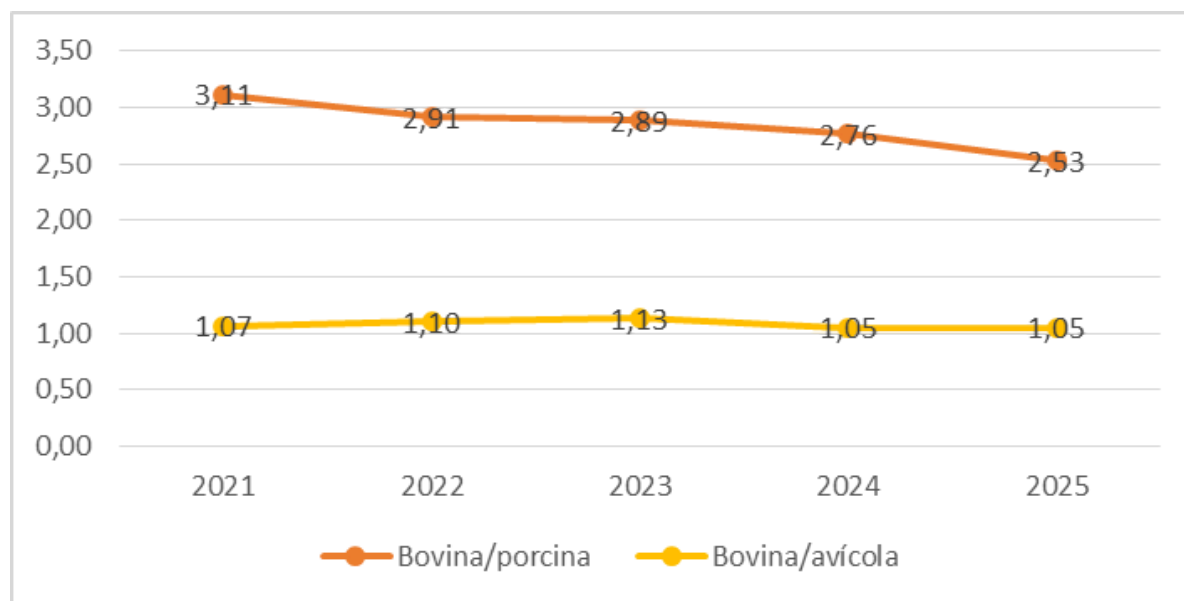
En consecuencia, la metodología aplicada no genera una sobreestimación del consumo, sino que traduce correctamente un indicador per cápita en un volumen total. No obstante, cabe señalar que este enfoque constituye una aproximación de primer orden y presenta ciertas limitaciones, en tanto no incorpora particularidades regionales como diferencias en hábitos de consumo, estructura productiva o precios relativos. En el caso de Entre Ríos, por ejemplo, la importancia de la producción aviar podría implicar una participación mayor de este tipo de carne en la dieta respecto del promedio nacional.

## Consumo de carnes

Por otro lado, a partir de estas estimaciones se construyen las relaciones de consumo bovina/porcina y bovina/avícola. Se observa que, en 2021, por cada 1 kg de carne porcina se consumían aproximadamente 3,1 kg de carne bovina. A lo largo de los años, esta relación disminuye hasta ubicarse en torno a 2,5 kg en 2025, lo que sugiere que la carne porcina gana participación relativa en el consumo y reduce la brecha respecto de la carne bovina. Sin embargo, la persistencia de la brecha a favor del asado teniendo un precio relativo bastante elevado respecto al porcino es muy ilustrativa de la fuerte preferencia del paladar argentino por el bovino. En este sentido, la Federación Porcina Argentina[4] señala que elegir carne de cerdo permite adquirir hasta tres veces más kilos que cortes vacunos en carnicerías y supermercados del país, contribuyendo a sostener el consumo de proteína animal sin incrementar el gasto familiar. En cuanto a la relación de consumo bovina/avícola, esta se mantiene mucho más cercana a la unidad. Un valor de 1,05 implica que, por cada 1 kg de pollo se consumen aproximadamente 1,05 kg de carne bovina, lo que refleja una relación de consumo prácticamente equivalente entre ambas carnes.

Evolución de la relación de consumo de carne bovina / porcina y avícola en Entre Ríos 2021-2025

-en kg-



Fuente: elaboración propia en base a SAGyP y el INDEC

[4] <https://www.elproductorporcino.com/blog/news/comprar-carne-de-cerdo-rinde-mas-que-comprar-carne-de-vaca>

## CONCLUSIÓN

En síntesis, el análisis conjunto de la faena, los precios y el consumo de carnes en Entre Ríos permite observar un proceso de reconfiguración en los patrones de consumo. Si bien la carne bovina continúa siendo la principal referencia, su participación relativa tiende a disminuir frente al avance de alternativas como la carne aviar y, especialmente, la porcina. Este cambio se encuentra asociado, en gran medida, a la dinámica de precios relativos, donde el encarecimiento de la carne vacuna respecto de las demás opciones favorece la sustitución hacia proteínas más accesibles. En este contexto, tanto el crecimiento del consumo de carne aviar — consolidada como un sustituto cercano— como el mayor dinamismo de la carne porcina reflejan una adaptación de los hogares orientada a sostener el consumo de proteína animal. En términos productivos, la provincia mantiene su fuerte especialización en el sector avícola, mientras que la actividad porcina muestra un crecimiento sostenido y la bovina presenta mayor volatilidad. En conjunto, estos elementos evidencian una tendencia hacia una matriz de consumo más diversificada, en la cual las condiciones económicas juegan un rol central en la elección de los distintos tipos de carne.