

# **INDICADORES DEL EJECUTADO DE LAS CUENTAS PÚBLICAS PROVINCIALES**

SEPTIEMBRE 2025

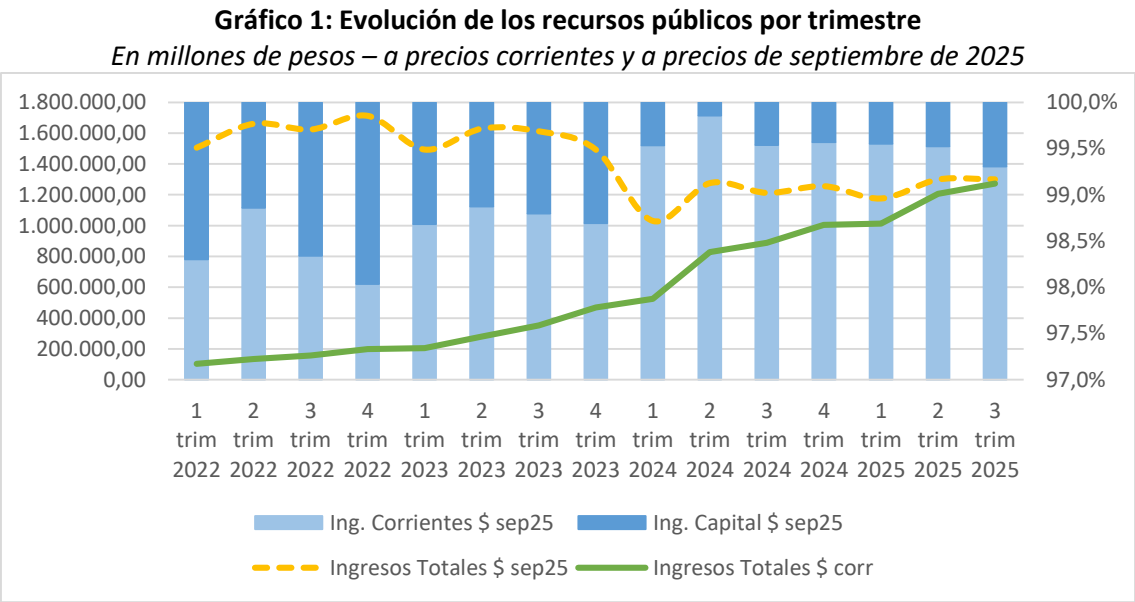
Indicadores de la ejecución de las cuentas públicas provinciales a septiembre de 2025

El Instituto de Investigaciones Económicas y Sociales (IIES) del Consejo Empresario de Entre Ríos (CEER) presentó una serie de indicadores y comparaciones en base a la ejecución de las cuentas públicas al mes de septiembre de 2025, a partir de los datos publicados por la Contaduría General de la Provincia.

Según la información oficial, para el mes septiembre 2025, el resultado financiero de las cuentas acumuladas arrojó un déficit por -4,4 mil millones de pesos.

Como se observa en el **Gráfico 1**, los recursos totales del tercer trimestre de 2025 ascienden a 1,3 billones de pesos. Al expresar los mismos a valores reales (a precios de septiembre 2025), es decir, descontándoles el efecto de la inflación<sup>1</sup>, se puede analizar su evolución por trimestres. Los ingresos públicos tuvieron una tendencia relativamente estable en alrededor de \$1,6 billones a precios actuales entre el primer trimestre de 2022 y el cuarto trimestre de 2023. En el primer trimestre de 2024 se observa una caída hasta \$1 billón, para luego estabilizarse en torno a \$1,2 billones hasta el tercer trimestre de 2025. De esta manera, los ingresos públicos se estabilizaron en un nivel 25% inferior en términos reales con respecto a los años anteriores al 2024.

La participación de los recursos corrientes en el total de ingresos en el último trimestre es casi total, con un 99,3%.

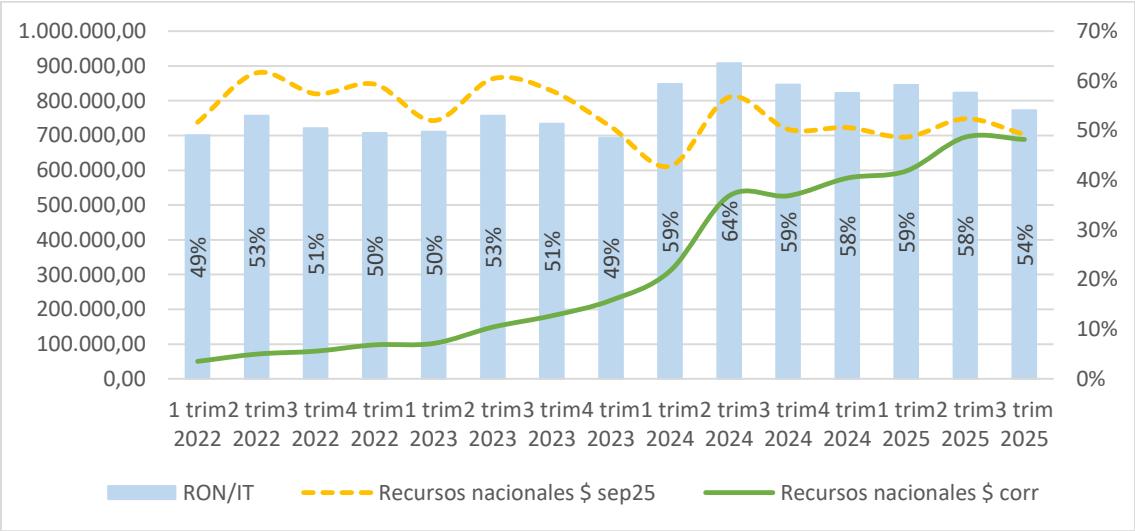


Fuente: elaboración propia en base a Contaduría General

<sup>1</sup> Para realizar el ajuste por inflación al mes de septiembre de 2025, se ajusta cada dato mensual disponible para el análisis por el índice de ajuste por inflación correspondiente a ese mes y luego se realiza la sumatoria de cada trimestre para realizar las comparaciones.

El **Gráfico 2** presenta la evolución de los recursos tributarios de origen nacional, es decir, los recursos recibidos por la coparticipación de Nación a las Provincias, a precios corrientes y a precios de septiembre de 2025. Se observa que hasta el año 2023, los recursos nacionales automáticos oscilaban en alrededor de \$800 mil millones. En el primer trimestre de 2024 se observa una fuerte caída hasta \$600 mil millones, producto de la recesión económica que impactó negativamente en la recaudación real interanual del IVA y ganancias<sup>2</sup>. Posteriormente, estos recursos se estabilizaron en torno a \$700 mil millones. De esta manera, los recursos nacionales automáticos se consolidaron en un nivel 12% inferior al de los años previos a 2024, aunque con un aumento en su participación dentro del total de ingresos, pasando a representar más de la mitad de los ingresos provinciales totales.

**Gráfico 2: Evolución de los recursos tributarios de origen nacional (coparticipación) por trimestre y la participación en el total de ingresos**  
*En millones de pesos – a precios corrientes y a precios de septiembre 2025*



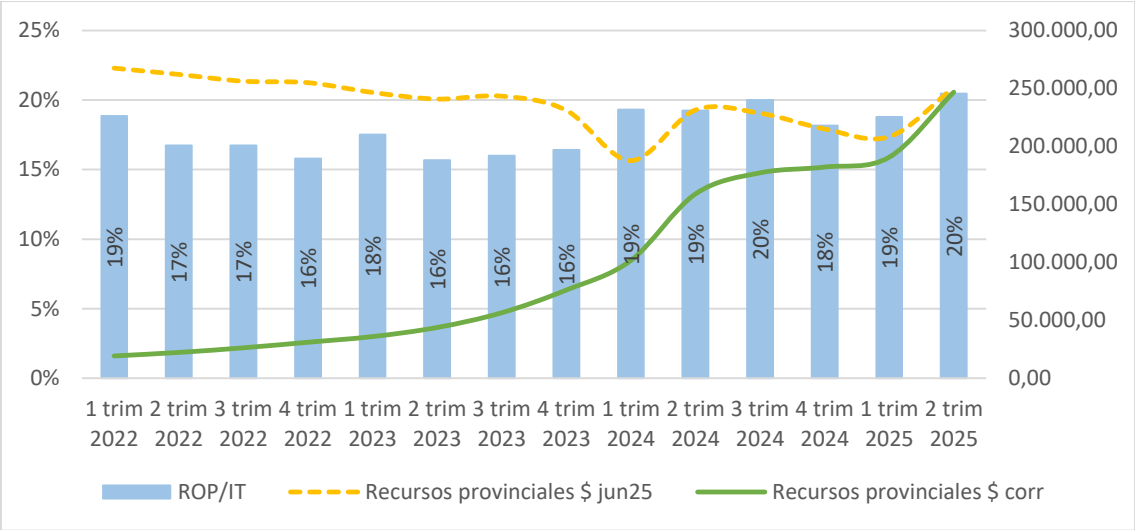
*Fuente: elaboración propia en base a Contaduría General*

En cuanto a los recursos tributarios de origen provincial, **Gráfico 3**, medidos a precios de septiembre de 2025, se observa una tendencia declinante con una baja real en el primer trimestre del 2024, esto se explica porque varios vencimientos de los tributos provinciales se trasladaron a meses posteriores. En los últimos dos trimestres del 2025 (segundo y tercero) se observa una tendencia al crecimiento, aunque es todavía incipiente, que ubica los ingresos reales en el nivel de finales del 2023. Los tributos provinciales representan el 20% del total de los ingresos.

<sup>2</sup>Como se señaló en el informe de “Ejecución Presupuestaria a junio de 2025” realizado por el IIES-CEER - <http://www.ceer.org/analisis-de-la-ejecucion-presupuestaria-de-la-provincia-de-entre-rios/>

Gráfico 3: Evolución de los recursos tributarios de origen provincial por trimestre y la participación sobre el total de ingresos

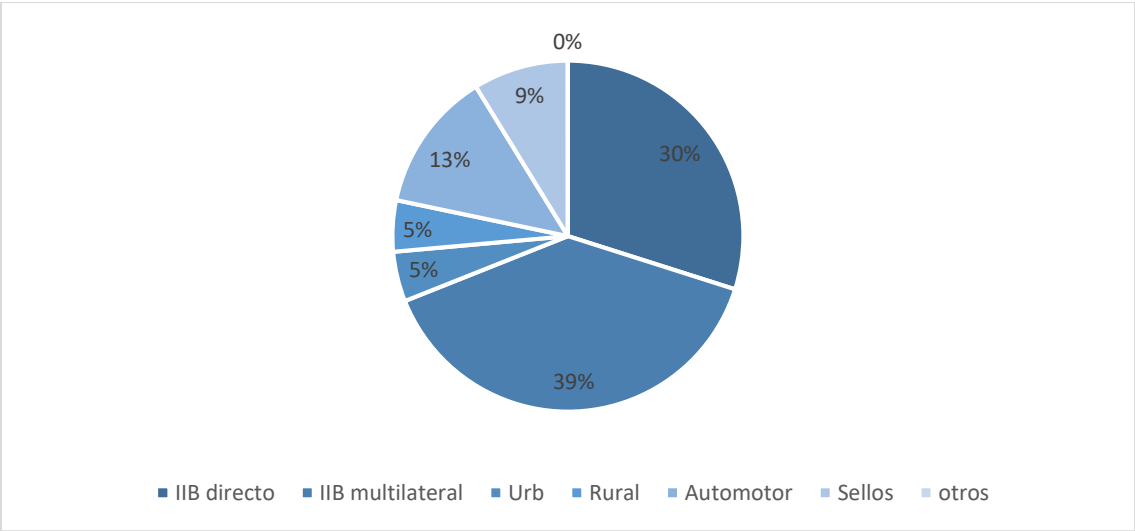
En millones de pesos – a precios corrientes y a precios de septiembre 2025



Fuente: elaboración propia en base a Contaduría General

En el **Gráfico 4** se observa que, en el tercer trimestre de 2025, el 69% de los impuestos provinciales corresponde al impuesto sobre los Ingresos Brutos, de los cuales el 39% proviene del convenio multilateral y el 30% de tributos directos.

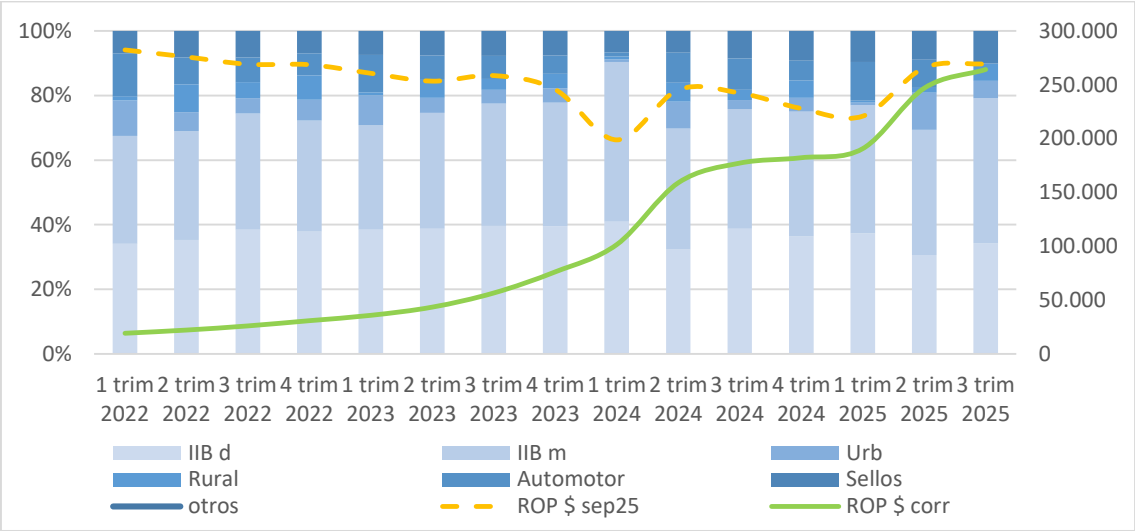
Gráfico 4: Participación de los diferentes tributos en el total de los recursos tributarios provinciales – 3er trimestre 2025



Fuente: elaboración propia en base a Contaduría General

La elevada participación del impuesto sobre los Ingresos Brutos se mantiene relativamente estable (**Gráfico 5**), con la excepción del primer trimestre de 2024. En dicho período, tal como se mencionó anteriormente, algunos vencimientos de tributos provinciales, como el impuesto a los automotores, cuyo primer vencimiento pasó de marzo a mayo en 2024, fueron postergados, lo que incrementó transitoriamente la participación de Ingresos Brutos.

**Gráfico 5: Evolución de la participación de los diferentes tributos en el total de los recursos tributarios provinciales por trimestre**  
*En millones de pesos – a precios corrientes y a precios de septiembre 2025*

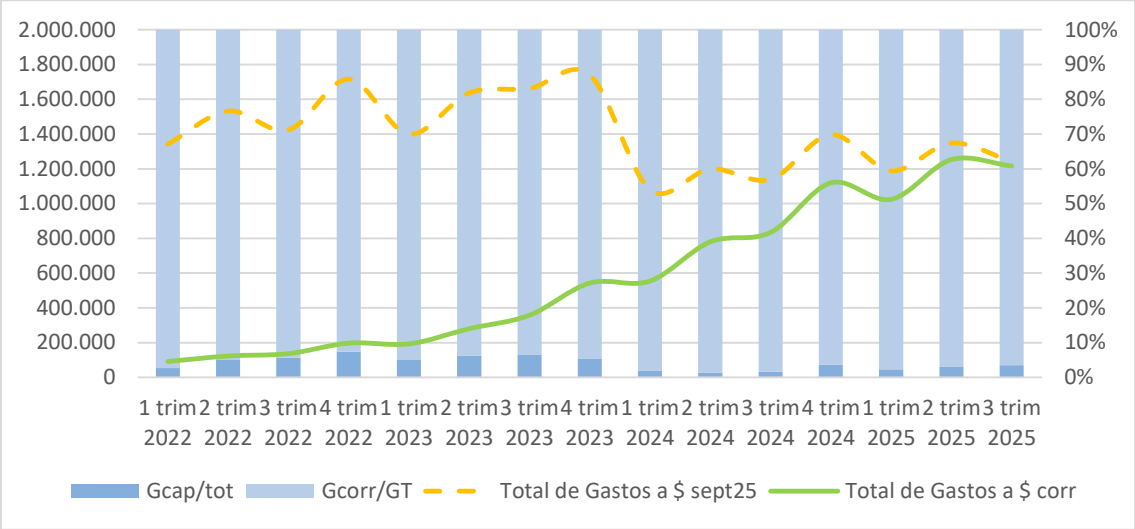


Fuente: elaboración propia en base a Contaduría General

Los gastos totales del sector público provincial en el tercer trimestre de 2025 ascienden a 1,2 billones de pesos (valores constantes), de los cuales el 97% corresponden a los gastos corrientes y el 3% restante corresponden a los gastos de capital.

Al observar la evolución real de los gastos se observa un quiebre en el primer trimestre de 2024 a la baja. Hasta finales del 2023, los gastos reales se ubicaban en el orden de los \$1,6 billones. Esta quiebre se explica por un ajuste en los gastos corrientes, especialmente en gastos de compra y venta de bienes, y en menor medida por el freno a la inversión pública (gastos de capital), sobre todo en los primeros trimestres del año 2024. En 2025 se observa una leve recuperación de la inversión en ambos trimestres, con un aumento en su participación. De este modo, el gasto total se consolida en un nivel real 25% inferior, en línea con la evolución de los ingresos.

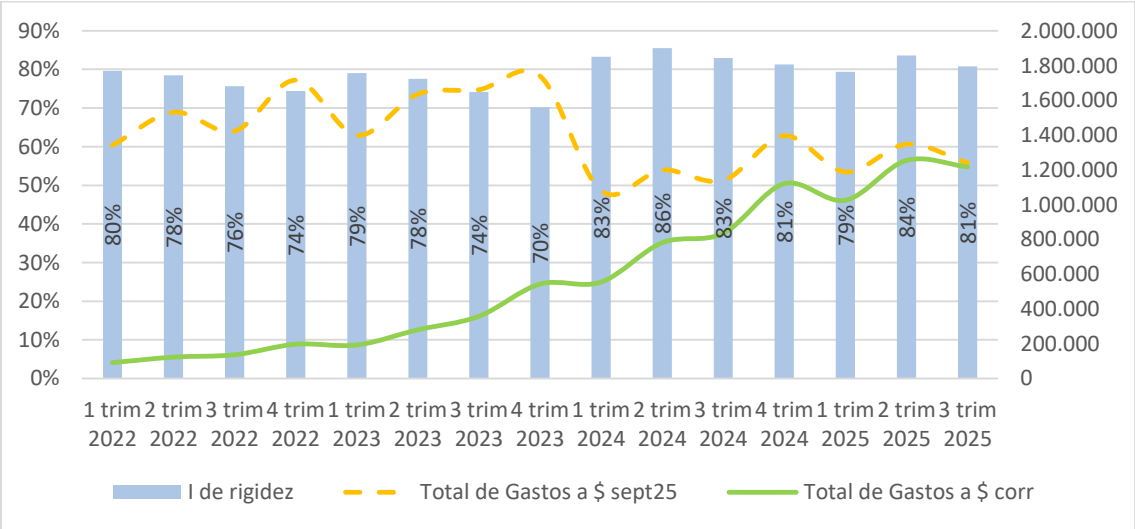
**Gráfico 6: Evolución de los gastos públicos**  
*En millones de pesos – a precios corrientes y a precios de septiembre 2025*



Fuente: elaboración propia en base a Contaduría General

Los gastos más rígidos, aquellos de difícil reducción, como salarios, coparticipación a municipios y gasto en seguridad social, se estabilizaron por encima del 80% del gasto total. A partir de 2024, el aumento en la participación de estos gastos se explica principalmente por una cuestión matemática: mientras los gastos rígidos se mantienen relativamente constantes, el gasto total se reduce, lo que eleva su participación porcentual.

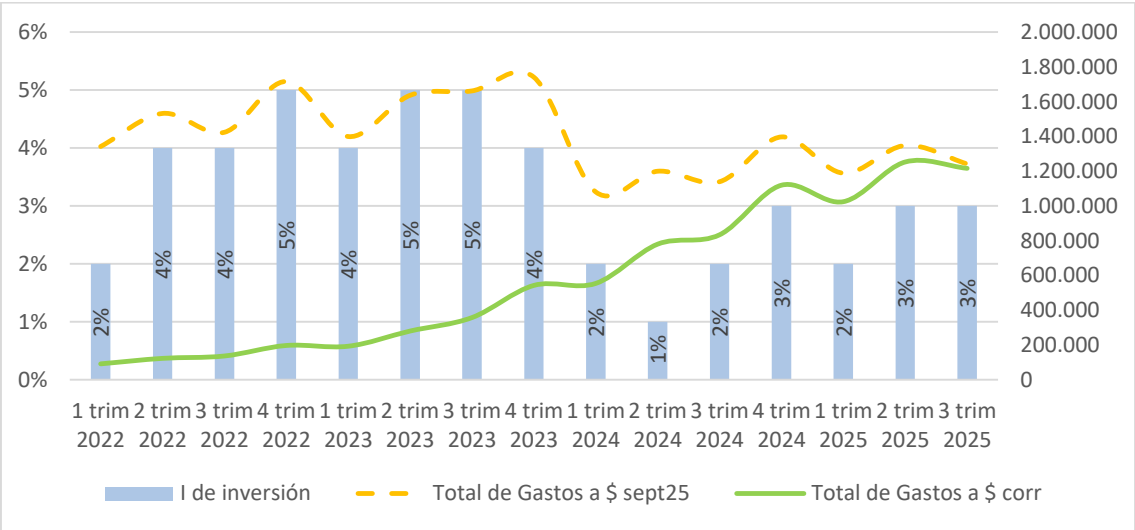
**Gráfico 7: Evolución de los gastos corrientes y de la participación de los gastos rígidos sobre el total de gastos por trimestre**  
*En millones de pesos – a precios corrientes y a precios de septiembre 2025*



Fuente: elaboración propia en base a Contaduría General

En relación con los gastos de capital ([Error! La autoreferencia al marcador no es válida. 8](#)), la mayor participación la tiene la Inversión Real Directa, indicador que refleja el gasto en obra pública por parte del gobierno provincial. Su participación respecto a los gastos totales también experimentó un quiebre en el 2024, al pasar de 5% a 3%. Los primeros trimestres de 2024 fueron particulares, por la ya mencionada caída en la actividad nacional y provincial y además porque fueron dos trimestres de “freno y revisión” en las cuentas públicas, tal como anunció repetidas veces el gobierno provincial en medios y redes sociales.

**Gráfico 8: Evolución de los gastos corrientes y de la participación de la inversión real directa sobre el total de gastos por trimestre**  
*En millones de pesos – a precios corrientes y a precios de septiembre 2025*

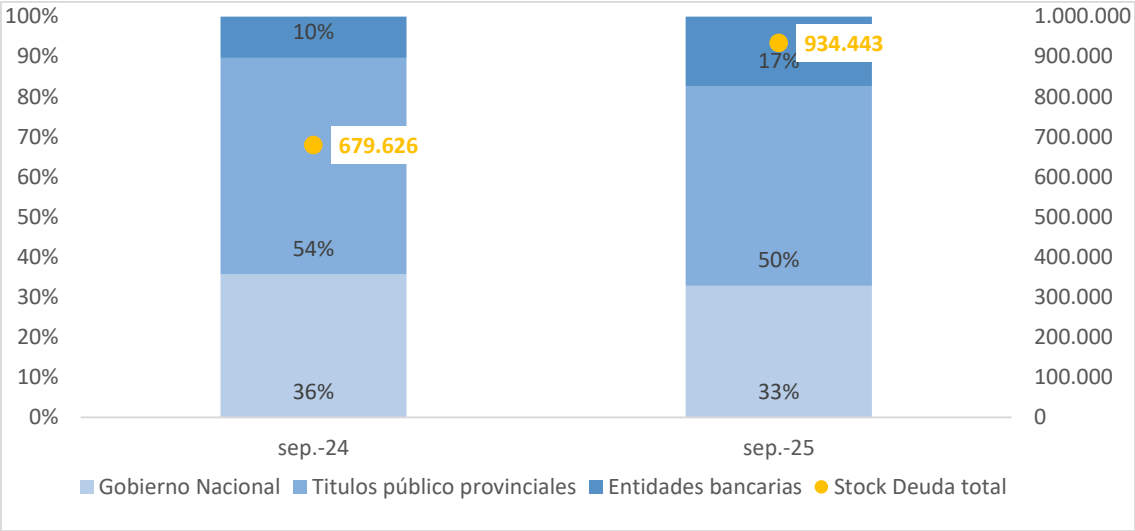


Fuente: elaboración propia en base a Contaduría General

Finalmente, el **Gráfico 9** presenta una breve comparación del stock de deuda pública consolidada de la provincia de Entre Ríos entre septiembre de 2024 y septiembre de 2025. En dicho período, la deuda creció un 4% en términos reales, alcanzando un stock de \$934 mil millones a septiembre de 2025. Asimismo, se observa una disminución en la participación de los títulos públicos, en favor de un mayor peso de los préstamos bancarios.

Gráfico 9: Stock de la deuda pública consolidada de la provincia de Entre Ríos y participación de los acreedores en el total

En millones de pesos



Fuente: elaboración propia en base a Contaduría General