

El empleo asalariado privado registrado en Entre Ríos ha entrado en declive estructural

INFORME DE EMPLEO ASALARIADO PRIVADO REGISTRADO. Numero 2



30 de mayo de 2019

Autor: Instituto de Investigaciones Económicas y Sociales

El empleo asalariado privado registrado en Entre Ríos ha entrado en declive estructural

INFORME DE EMPLEO ASALARIADO PRIVADO REGISTRADO. Numero 2

Resumen. A diciembre del 2018, el empleo asalariado registrado en empresas privadas mostró una fuerte contracción respecto al mismo mes del 2017. En una mirada retrospectiva a la década que pasó y comparando con la Región Centro y Corrientes, el balance es que el empleo asalariado registrado en empresas privadas en Entre Ríos entró en un proceso de declive estructural.

Contrasta esta realidad con la de Corrientes donde aparentemente la creación de este tipo de empleo, tan buscado por la política pública, habría dado el despegue.

Región centro y Corrientes

El empleo asalariado privado registrado cayó entre diciembre del 2018 y diciembre del 2017 en Santa Fe, Córdoba y Entre Ríos, más o menos, en similares magnitudes porcentuales. La nota, en cambio, la dio Corrientes que tuvo una caída inferior al 1%.

Cuadro 1. Empleos asalariados privados registrados

Región centro y Corrientes

Provincia	Dic. 2017 (miles de empleos)	Dic. 2018 (miles de empleos)	Var. Empleo (miles de empleos)	Var. %
Santa Fe	514,3	504,9	-9,4	-1,8%
Córdoba	521,2	508,2	-13,0	-2,5%
Entre Ríos	136,1	132,7	-3,4	-2,5%
Corrientes	77,9	77,3	-0,6	-0,8%

Fuente: Ministerio de Producción y Trabajo

Corrientes además fue la que mejor desempeño tuvo en la década, Entre Ríos la peor

Tomando el total de crecimiento del empleo asalariado privado registrado en la década que pasó, aparece que Entre Ríos es la provincia donde menos creció. Lo hizo en apenas un 10% en toda la década.

Corrientes, en cambio, duplicó esa tasa de crecimiento con un 21%. Esto llevó a que el crecimiento en la cantidad de nuevos empleos asalariados privados registrados fuera mayor en términos absolutos que en Entre Ríos (13,7 miles versus 12,7 miles de aumento).

El desempeño de Corriente en la década ha sido mejor que el de Entre Ríos, tendiendo a cerrar la brecha que separa a ambas provincias, ya que la primera tiene la mitad de los empleados asalariados privados registrado que la segunda.

Santa Fe y Córdoba se ubicaron en situación intermedia, aunque alejándose de Entre Ríos.

Cuadro 2. Empleos asalariados privados registrados

Región centro y Corrientes

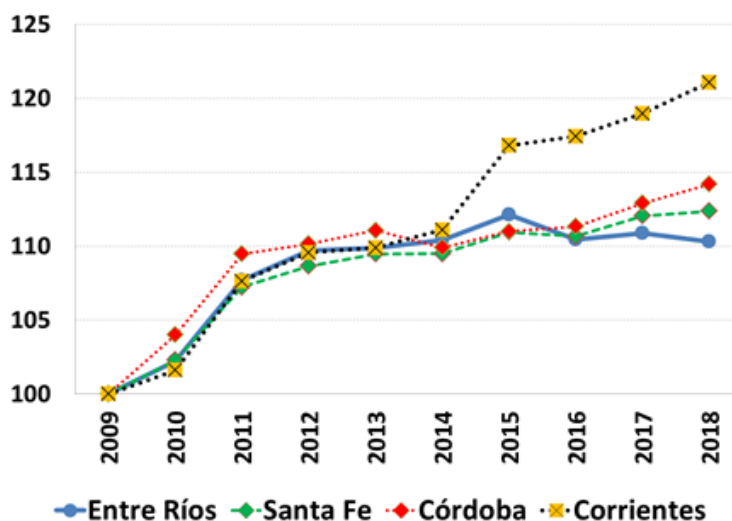
Provincia	2009 (miles de empleos)	2018 (miles de empleos)	Var. Empleo (miles de empleos)	Var. %
Santa Fe	452,3	508,3	56,0	12,4%
Córdoba	451,6	515,7	64,1	14,2%
Entre Ríos	122,9	135,6	12,7	10,3%
Corrientes	64,8	78,5	13,7	21,1%

Fuente: Ministerio de Producción y Trabajo

El Cuadro 2 (arriba) muestra la situación del empleo en dos puntas (2009 y 2018). Para tener una visión de la trayectoria que tuvo el empleo asalariado privado en empresas privadas entre esas dos puntas se puede observar el Gráfico 3. Allí se presenta la serie desestacionalizada para las 4 provincias (lo que muestra el cambio estructural, sin cambio por factores estacionales) igualadas en el 2009 con el índice base 100.

Gráfico 3. Tendencia estructural del empleo asalariado privado registrado

Región centro y Corrientes



Fuente: Ministerio de Producción y Trabajo

Lo que se observa es que la tendencia de la década en la Región Centro y Corrientes tuvo tres fases. La primera va entre 2009 y el 2011 donde el empleo asalariado privado registrado en las 4 provincias creció de manera similar empujado por la bonanza. Entre el 2011 y el 2014 el empleo formal se estanca en las 4 provincias. Pero a partir del 2014 es cuando el empleo asalariado privado registrado tiene un despegue en Corrientes, la recuperación del crecimiento en Santa Fe y Córdoba y el declive en Entre Ríos.

Conclusión y recomendaciones de política

El primer paso para crear más empleo decente en el sector privado es generando condiciones para que nazcan más empresas privadas formales y para que las existentes puedan expandir y sofisticar su producción. Si bien a las condiciones generales de la economía no las determina la política pública provincial, Corrientes está mostrando que algo diferente a nivel provincial se podría hacer para salir del letargo general.

En esta sintonía, las autoridades públicas y la dirigencia privada deberían mancomunar esfuerzos para generar *institucionalidades provinciales propicias* en términos de facilitar la inscripción de empresas, simplificar las regulaciones tributarias provincial y municipal, consensuar cómo utilizar de la mejor manera posible la inversión en infraestructura, crear una agencia facilitadora de exportaciones, vincular las escuelas medias y universidades con el sector productivo, bregar en el Congreso Nacional por estos mismos aspectos a nivel de regulaciones nacionales, entre varios otros temas de la agenda del desarrollo.