



Instituto de  
INVESTIGACIONES  
ECONÓMICAS Y SOCIALES  
CONSEJO EMPRESARIO DE ENTRE RÍOS

# INFORME ECONÓMICO TRIMESTRAL

---

1<sup>er</sup> Trimestre de 2015

## RESUMEN

*Según datos del INDEC, el PBI nacional en 2014 tuvo un crecimiento casi nulo del 0,5%. En el caso de las provincias de la Región Centro, según diferentes indicadores de actividad económica, Córdoba registró un crecimiento negativo del 0.95%, y Santa Fe, una variación negativa del 1.2% para ese mismo año. En el caso de Entre Ríos, que no tiene indicador de actividad económica, podemos inducir la evolución de su economía mediante algunas variables reveladas por la DEC de la provincia relacionadas a la demanda. Analizando variables medidas en unidades y no en pesos corrientes, para eliminar el efecto de la inflación, se observa que el patentamiento de autos cayó un 26% en el año 2014 respecto al*

*2013 y la venta de electrodomésticos en unidades disminuyó un 20%. Para el mismo periodo, en el caso de consumo de algunos servicios públicos, el consumo de energía en kwh aumentó un 5%, y el de gas, en términos de m3, cayó un 3%. Por último, en el sector de la construcción, la superficie habilitada a través de los Permisos de Edificación en las Municipalidades de Paraná y Concordia, para construcciones nuevas disminuyó un 25%; y el consumo del cemento portland, en toneladas, disminuyó un 8%. En conclusión, teniendo en cuenta el panorama nacional, y algunas variables de la región, se infiere que en el año 2014, la economía entrerriana podría haber sufrido un estancamiento.*

# INTRODUCCIÓN

*Hace unos días, el INDEC dio a conocer que el PBI nacional creció en 2014 un 0,5%, es decir, que la producción de bienes y servicios del país se mantuvo prácticamente estancada durante el año pasado. Las provincias, incluida la nuestra, todavía no han publicado datos del crecimiento de sus PBGs; sin embargo, las demás provincias de la Región centro, cuentan con indicadores de actividad económica, que les permite anticipar los resultados. En la Provincia de Córdoba, el indicador de Actividad Económica (InAEC), estimado por la Dirección de Estadísticas y Censos de la Provincia, arroja una*

*variación negativa del 0.95% en el año 2014. En el caso de Santa Fe, el Indicador Sintético de Actividad Económica (ISAE), desarrollado por el Instituto de Estadísticas y Censos Provincial, registró un resultado negativo del 1,2% en la actividad económica correspondiente a ese mismo año. En este contexto, aunque nuestra provincia no cuenta con un indicador de actividad económica, es posible analizar algunas variables relacionadas a la demanda, que nos permiten inferir como evoluciono la economía en Entre Ríos en el año 2014.*

---

## LA ECONOMÍA PROVINCIAL

Teniendo en cuenta la evolución de la economía provincial, los últimos datos provisorios del PBG Entrerriano, elaborado por la Dirección de Estadísticas y Censos (DEC) de nuestra provincia, indican que **en el año 2013, el PBG presenta un incremento del 13% en**

**términos constantes respecto al año 2012**, es decir, eliminando el efecto de la alza en los precios. **Este incremento es llamativamente alto**, si tenemos en cuenta que el PBI nacional aumentó un 3% en valores constantes a precios del 2004, y que nuestras provincias vecinas

de la Región Centro, experimentaron un crecimiento del 4.9%, en el caso de Santa Fe, y 8.2% en el caso de Córdoba, siempre valorado a precios constantes. Este crecimiento del PBG se explica fundamentalmente porque el nivel en el año 2012 del mismo fue muy bajo, ya que en ese año creció un 2.4% en términos constantes respecto del año 2011. **El crecimiento del PBG en 2013 estuvo liderado por el sector a cargo del suministro de bienes públicos, electricidad, gas y agua (24%), intermediación financiera (27%) y construcción (22%).**

Otro indicador importante de observar relacionado el PBG, es el Índice de Precios Implícito (IPI), ya que permite analizar la evolución de los precios. A

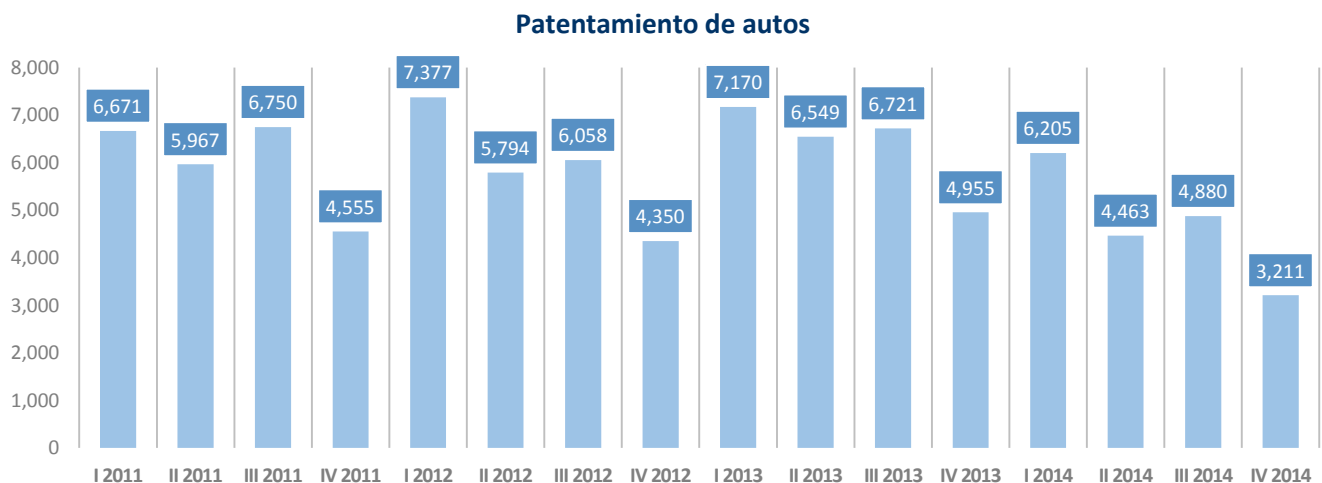
diferencia del Índice de Precios al Consumidor (IPC), el IPI tiene en cuenta todos los bienes y servicios finales que produce una economía. Por lo tanto, a falta de un IPC provincial, el IPI es un buen indicador para examinar la inflación provincial. **El IPI experimentó un alza del 18.3% en 2013.** Cabe mencionar, que el INDEC informó que para ese mismo año, el IPC fue del 10.5%.

En relación al 2014, todavía no hay estimaciones del PBP, ya que lleva mucho tiempo calcularlo; sin embargo, se pueden examinar otras variables, que dan indicio de cómo fue la evolución de la economía ese año, y que son sistematizadas por la DEC de la provincia.

## INDICADORES DE CONSUMO BIENES PRIVADO

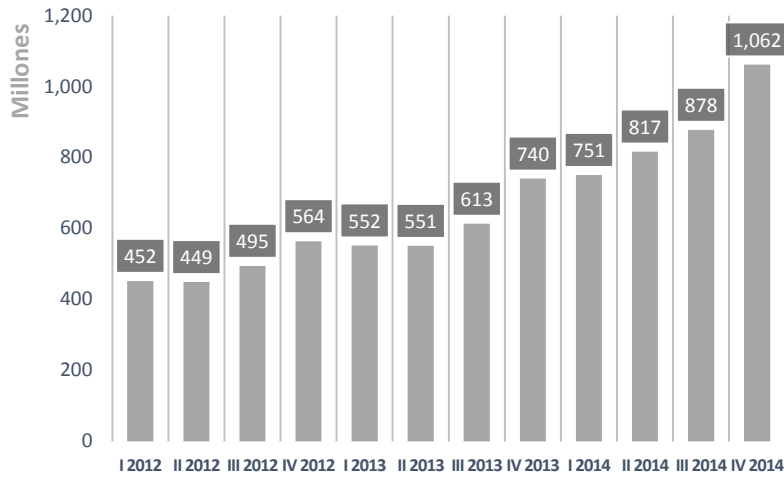
Teniendo en cuenta el patentamiento de autos, **en el año 2014 se patentaron 6636 unidades menos que en el año 2013; esto significa un 26% menos.** Si

tenemos en cuenta en especial el último trimestre del 2014, la variación interanual fue del - 36%



*Elaboración propia en base a datos de la DEC de Entre Ríos*

### Ventas en Supermercados

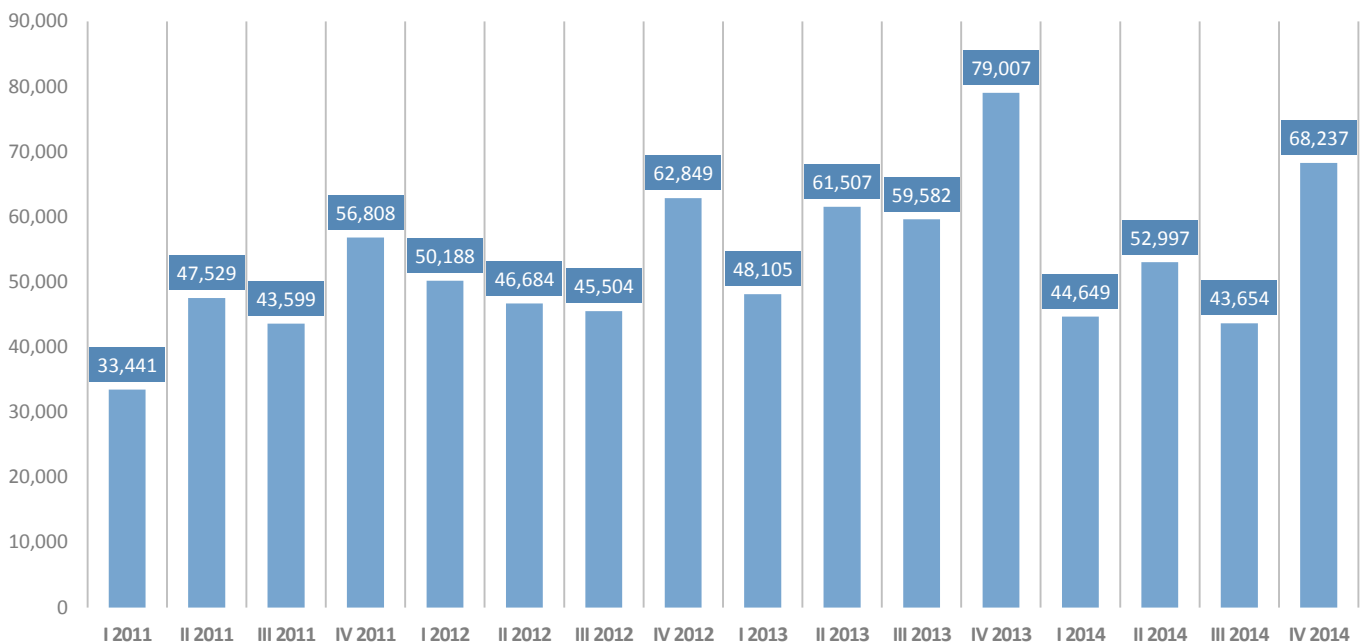


Elaboración propia en base a datos de la DEC de Entre Ríos

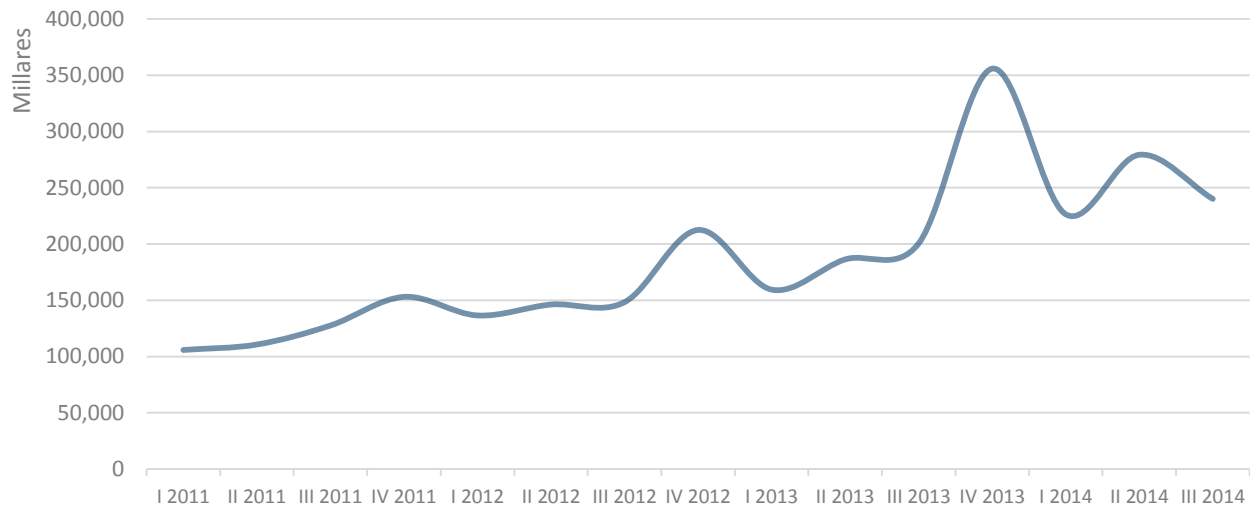
Con respecto a la venta de supermercados, **en el 2014, las ventas de supermercados alcanzaron los \$1062 millones, lo que significó un incremento del 43%** con respecto al año anterior. Las

ventas en supermercados presentan una tendencia fuertemente alcista, aunque hay que tener en cuenta, que la encuesta a supermercados que realizada por el INDEC presentan sus resultados en pesos a valores corrientes, por lo cual tienen incorporado el efecto de la Inflación. En el caso de las ventas de electrodomésticos, además de relevar el monto de ventas en pesos, también se registran las unidades vendidas, y con esta variable, es posible analizar la situación en términos reales. **Las ventas totales en precios corrientes se incrementaron cerca del 30% en el año 2014** respecto al mismo año anterior, aunque **la venta en términos de unidades cayó un 20%**. Por lo que se deduce que hubo un fuerte incremento de precios en el sector.

### Unidades de electrodomésticos vendidas



### Evolución de las ventas a precios corrientes



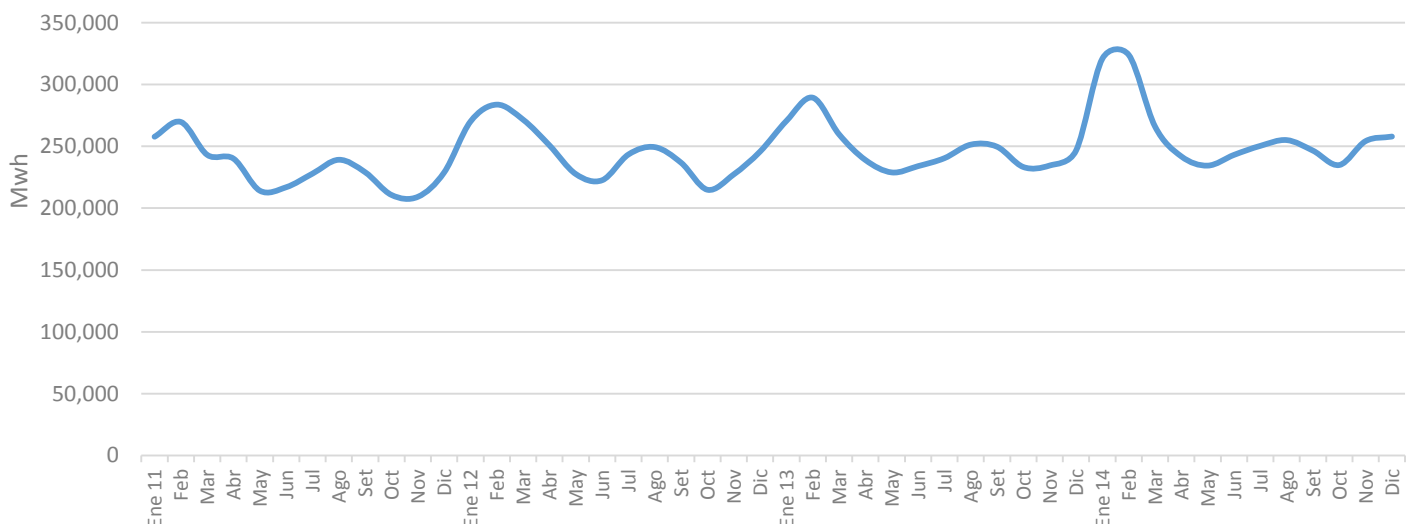
Elaboración propia en base a datos de la DEC de Entre Ríos

### CONSUMO DE ENERGÍA

El consumo de energía eléctrica en la provincia de Entre Ríos alcanzó los 3.129 Gwh con un **incremento del 5% respecto al año anterior**. Desde el año 2013, el consumo por trimestre muestra un comportamiento estable, alrededor de los

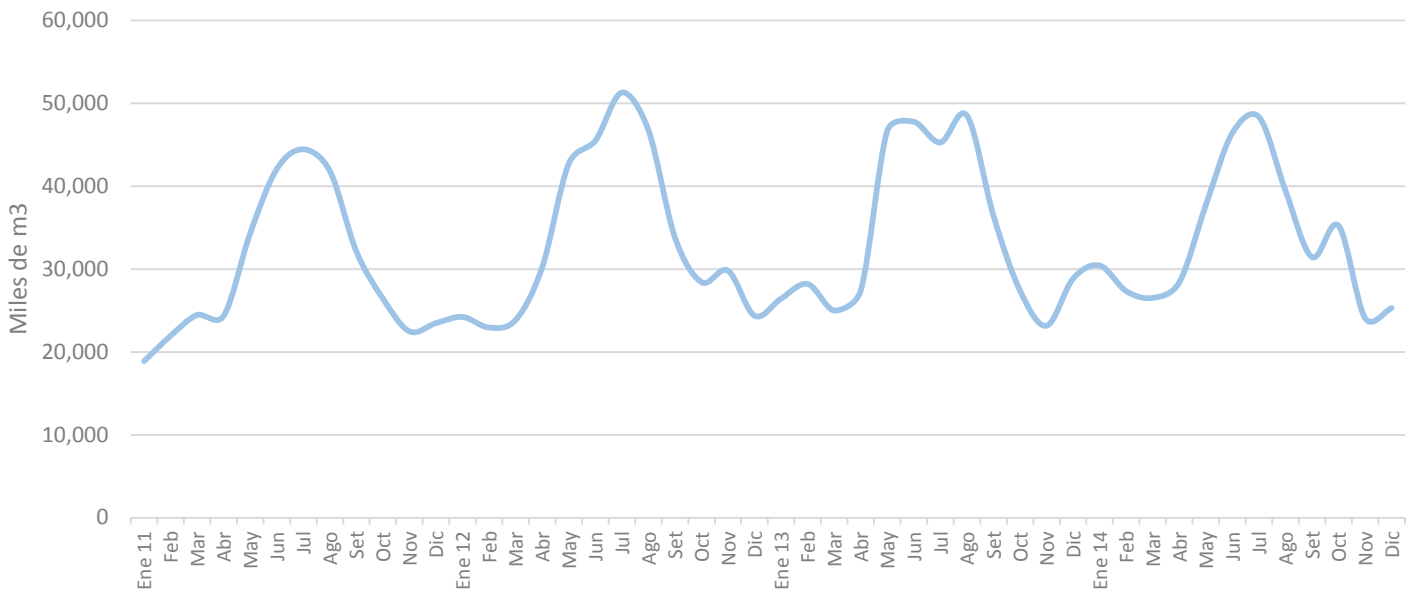
720 Gwh, salvo en el 1er trimestre de 2014, donde el consumo trepó hasta los 919 Gwh, por la ola de calor. Por otro lado, **durante el 2014 se advierte una reducción del consumo de gas, mostrando una caída del 3% interanual**.

### Energía Eléctrica



Elaboración propia en base a datos de la DEC de Entre Ríos

## Gas



Elaboración propia en base a datos de la DEC de Entre Ríos

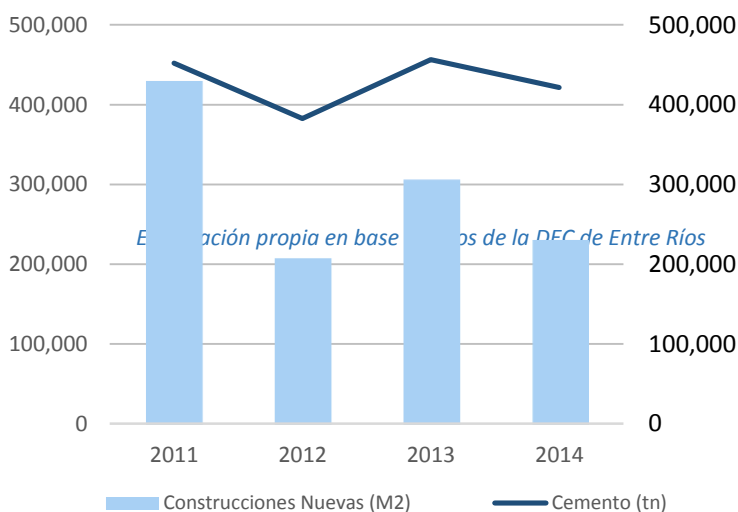
## INDICADORES DE INVERSIÓN

En el sector de la construcción, la superficie habilitada a través de los Permisos de Edificación en las

Municipalidades de Paraná y Concordia, muestran un importante deterioro. **La superficie medida en M2 habilitada para construcciones nuevas disminuyó un 25%** en 2014 respecto a 2013. La construcción de inmuebles nuevos viene cayendo desde el año 2011, a pesar de un leve repunte en 2013 con el programa Procrear, en términos generales. La superficie habilitada para ampliación muestra un comportamiento similar.

El consumo de cemento Portland en la provincia, evoluciona en la misma dirección que las construcciones. **En el año 2014 el consumo medido en toneladas cayó un 8%.**

## Inversión



Elaboración propia en base a datos de la DEC de Entre Ríos